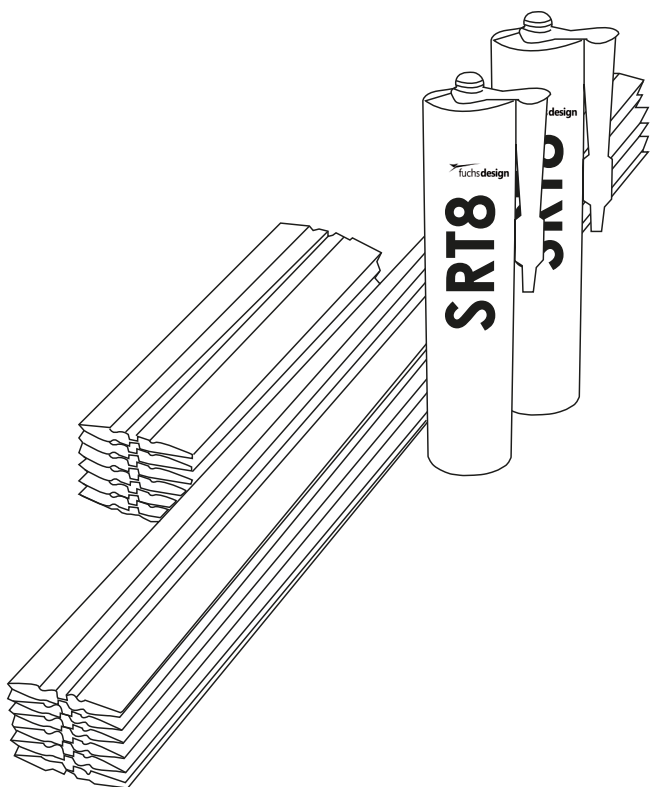




QUICK-FIX

MONTAGEANLEITUNG
INSTALLATION INSTRUCTIONS
NOTICE DE MONTAGE
INSTRUKCJA OBSŁUGI



Inhaltsverzeichnis



4-7

Deutsch



8-11

English



12-15

Français



16-19

Polski

BENÖTIGTES MATERIAL NECESSARY MATERIALS

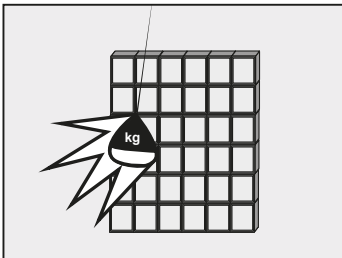


BENÖTIGTES WERKZEUG NECESSARY TOOLS



100%

EINSTURZSICHER^{*1}
NO RISK OF COLLAPSE^{*2}



Sehen Sie sich das Video dazu an.
Watch the video here.

*1 erfolgreicher Pendelschlagtest nach DIN 4103/1 ETB, durchgeführt von MPA Braunschweig

*2 successful pendulum impact test in accordance with DIN 4103-1,
certified by the Material Testing Facility in Braunschweig.



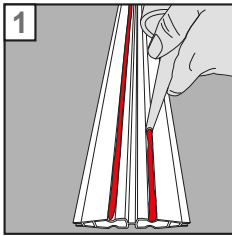
VORBEREITUNGEN

1. Prüfung des rechten Winkels (90°) zwischen Wand und Boden. Bei einer Abweichung verwenden Sie wasserfeste Bodenausgleichsmasse. Bitte beachten Sie die Herstellerangaben hinsichtlich Trockenzeit und Verarbeitung.
2. Messen Sie die Länge der Wand, indem Sie eine lose Reihe Glasbausteine auf ein langes QUICK-FIX Profil legen (ohne Kleber). Zwischen die einzelnen Glasbausteine legen Sie die kurzen Profile. Kürzen Sie nun bei Bedarf das lange Profil oder setzen Sie ein weiteres an.
3. Kleben Sie die Boden- und Wandprofile nach Möglichkeit einen Tag vor den Glasbausteinen auf, damit Sie einen guten Arbeitsuntergrund haben.

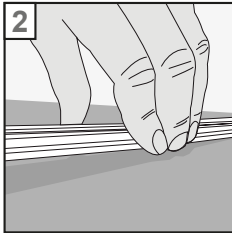
HINWEISE

1. Denken Sie daran, dass Glasbausteine ein Glasprodukt sind und mit einer gewissen Vorsicht behandelt werden müssen. Vermeiden Sie z. B. die Platzierung von Glas an Glas sowie die Bearbeitung von Glasbausteinen mit einem Hammer oder anderen Schlagwerkzeugen. Arbeiten Sie langsam und sorgfältig, dann sind Sie zufriedener mit dem Ergebnis!
2. Um eine vollständige Aushärtung unseres SRT Montageklebers zu erreichen, sollte dieser feinst mit Wasser „bestäubt“ werden.
3. Verdecken Sie eventuelle Barcodes auf den weißen Glasbaustein-Steigen, indem Sie die Glasbausteine bis Augenhöhe mit den Barcodes nach oben gerichtet verlegen (ca. 7-8 Reihen). Die restlichen Glasbausteine mit dem Barcode nach unten verlegen.
4. Für die Montage von Ecksteinen müssen Sie die Profile auf Gehrung zuschneiden. Gleiches gilt für die Verlegung von z. B. halben Glasbausteinen (9x19x8 cm).
5. Die Verlegung der Glasbausteine erfolgt direkt auf den fett- und staubfreien Untergrund (z.B. Fliesen). Mit QUICK-FIX ist kein Bohren mehr notwendig.
6. Die maximal zulässige Abmessung einer zweiseitig befestigten Wand beträgt proportional 200 x 200 cm. Somit sind auch Abmessungen von 180 x 220 cm möglich.
7. Prüfen Sie, ob der Untergrund das Gewicht der Glasbausteinwand tragen kann.

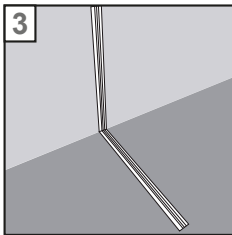
Falls Sie größere Abmessungen planen,
kontaktieren Sie uns bitte vor der Installation unter:
Tel: +49-2833-5760 300 oder glasstein@fuchsdesign.de



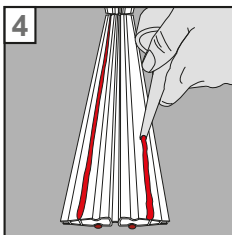
1. Montage des Bodenprofils: Geben Sie zunächst jeweils einen 5-6 mm dicken Streifen Kleber auf die zwei Vertiefungen des Profils.



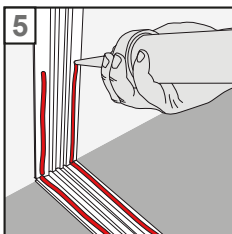
2. Legen Sie das Profil mit dem Kleber nach unten in der gewünschten Position auf den Boden und drücken Sie es fest an.



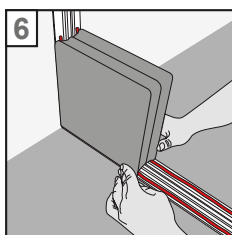
3. Montage des Wandprofils: Befestigen Sie die Wandprofile wie die Bodenprofile und Prüfen Sie, ob der Winkel zwischen beiden Profilen 90° beträgt.



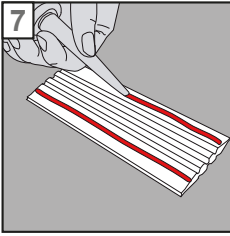
4. Geben Sie nun Kleber etwa mittig auf die glatte Fläche des Rückens des Profils.



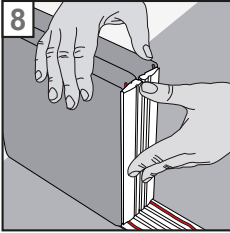
5. Verfahren Sie genauso mit dem Auftragen des Klebers auf das Wandprofil, erst einmal nur für die Höhe eines Steines (einer Reihe).



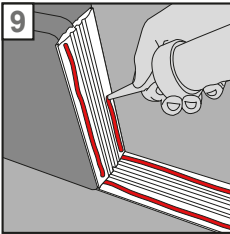
6. Setzen Sie den ersten Glasbaustein auf das Profil; beginnen Sie an der Wandseite. Richtig positioniert sollte der Glasbaustein ein wenig absinken. Prüfen Sie durch vorsichtiges Anheben, ob der Kleber richtig haftet.



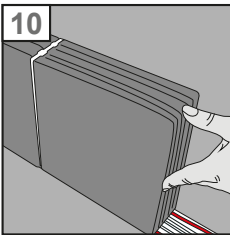
7. Tragen Sie Kleber auf eine Seite des kurzen Profils aus.



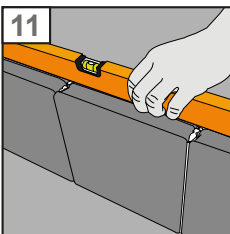
8. Kleben Sie das Profil vertikal an den Glasbaustein und achten Sie darauf, dass es an das bereits vorhandene, längere Profil anstößt, bzw. nicht oberhalb des Glasbausteins übersteht und dies später die exakte Ausrichtung des nächsten langen Profils behindert.



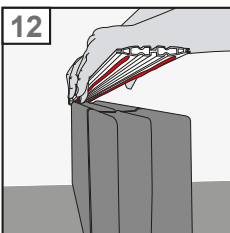
9. Geben Sie wiederum Kleber auf das an den Glasbaustein geklebte kurze Profil.



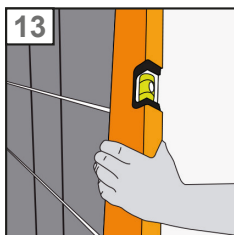
10. Verfahren Sie ebenso mit weiteren Glasbausteinen, bis die gewünschte Länge erreicht ist.



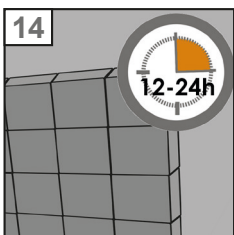
11. Wenn die erste Reihe fertig ist, prüfen Sie mit einer Wasserwaage, ob die Steine gerade sind. Solange der SRT Montagekleber noch nicht getrocknet ist können Sie leichte Korrekturen an der Wand vornehmen.



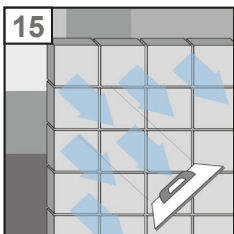
12. Geben Sie nun Kleber mittig auf die glatten Flächen eines langen Profils. Legen Sie dieses mit dem Kleber nach unten auf die zuvor montierte Glasbausteinreihe. Drücken Sie dabei das Profil ein wenig an, um sicher zu gehen, dass der Kleber richtig an den Glasbausteinen haftet.



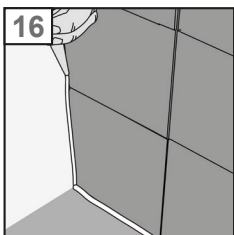
13. Verlegen Sie die nächsten Glasbausteinreihen genauso wie die erste und kontrollieren Sie fortlaufend mit einer Wasserwaage, ob die Glasbausteine exakt gerade sind. Durch das Eigengewicht der Glasbausteine können zuerst gelegte Reihen sich eventuell verschieben. Kontrollieren und korrigieren Sie daher häufiger, bevor der Kleber angetrocknet ist.



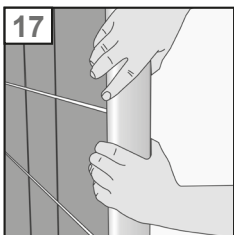
14. Es empfiehlt sich nach der Montage von etwa 4-5 Reihen 12-24 Stunden zu warten, bis der Kleber angetrocknet ist. So vermeiden Sie eine Verformung der Konstruktion auf Grund des Eigengewichtes der Glasbausteine. Warten Sie in jedem Fall mindestens 24 Stunden, bevor Sie die fertige Wand verfugen.



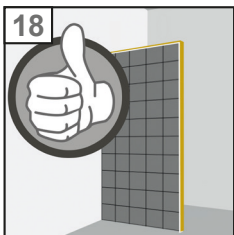
15. Verwenden Sie zum Verfugen unsere Glasbaustein FlexFuge. Tragen Sie mit einem Gummispachtel oder Fugenbrett die Fugenmasse diagonal auf dem Glasbaustein auf. Füllen Sie die Fugen vollständig auf und ziehen diese anschließend mit einem feuchten Schwamm glatt. Dabei entfernen Sie auch die restliche Fugenmasse von den Glasbausteinen.



16. Verwenden Sie abschließend ein geeignetes Silikon, und keinen SRT Montagekleber, für die Abdichtung der Anschlussfugen zwischen Wand/ Boden und Glasbausteinen.



17. Wenn Sie keine Endsteine verwendet haben, können Sie die Stirnseite der Glasbausteinwand mit Abschlussprofilen verkleiden. Befestigen Sie diese ebenfalls mit geeignetem Silikon und nicht mit SRT Montagekleber. Bei uns erhältlich in den Ausführungen: Alu satiniert, Alu weiß, Edelstahl gebürstet und Edelstahl glänzend.



18. Ihre Glasbausteinwand ist nun fertig. Nach 7 Tagen ist diese vollständig ausgehärtet.

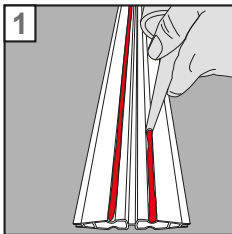
PREPARATION

1. Check the right angle (90°) between wall and floor. If there is any deviation, use waterproof floor-levelling compound. Please observe the manufacturer's instructions regarding drying time and application.
2. Measure the length of the wall by laying a loose row of glass blocks on a long QUICK-FIX profile (without adhesive).
Place the short profiles between the individual glass blocks.
If necessary, shorten the long profile or add another one.
3. If possible, glue the floor and wall strips one day before the glass blocks so that you have a good working surface.

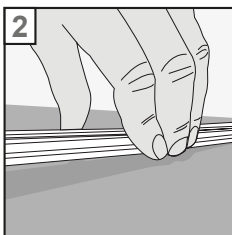
PLEASE NOTE

1. Remember that glass blocks are a glass product and must be handled with care. For example, avoid placing glass on glass and working glass blocks with a hammer or other impact tools. If you work slowly and carefully, you will be more satisfied with the result!
2. To achieve a complete hardening of our special SRT adhesive, it should be finely „dusted“ with water.
3. Cover any barcodes on the white glass block bars by laying the glass blocks up to eye level with the barcodes facing upwards (approx. 7-8 rows). Lay the remaining glass blocks with the barcodes facing down.
4. For the assembly of corner glass blocks, you must cut the profiles to miter. The same applies to the installation of e.g. half glass blocks (9x19x8 cm).
5. The glass blocks are laid directly on the grease-free and dust-free substrate (e.g. tiles). With QUICK-FIX, drilling is no longer necessary.
6. The maximum allowable dimension of a wall fixed on both sides is 200 x 200 cm proportionally. Dimensions of 180 x 220 cm are therefore also possible.
7. Make sure the surface you build on supports the weight of glass blocks.

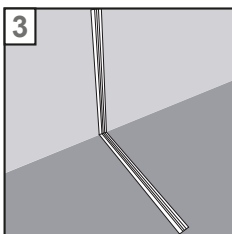
If you are planning a larger project, please contact us before installation on:
Tel: +49-2833-5760 300 or glasstein@fuchsdesign.de



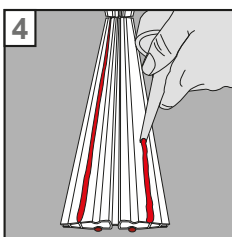
1. Installing floor profiles: apply a 5-6mm thick stripe of glue on the two indentations on the profile.



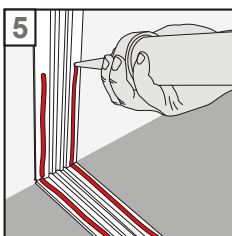
2. Place the profile on the floor in the desired position, and press down hard.



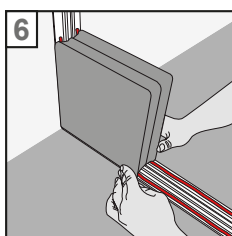
3. Carry on with this process with the wall profile(s). Make sure that the two sets of profiles are at a 90° angle.



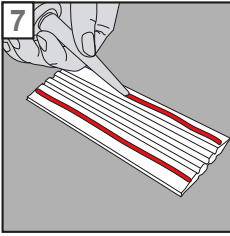
4. Now apply adhesive to the centre of the smooth back surface of the profile(s).



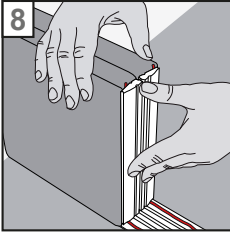
5. Carry on applying the adhesive to the wall profiles, only up to the height of one brick (one row).



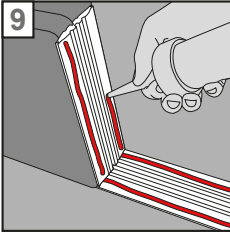
6. Place the first glass brick on the profile; start at the wall. When positioned correctly, the glass brick should sink down a little. Try to carefully lift the brick up a little to make sure that the glue is sticking.



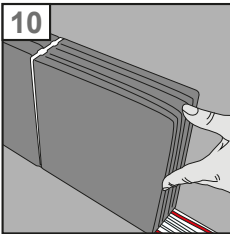
7. Then apply glue to a short profile - as outlined above.



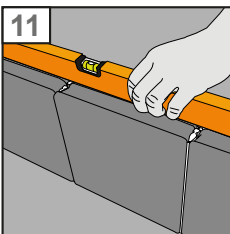
8. Vertically stick the profile onto the side of the glass brick and make sure that you meet the existing long profile below to avoid sticking up into where the next long profile needs to sit.



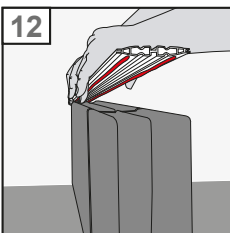
9. Apply more adhesive to the short profile stuck to the glass brick.



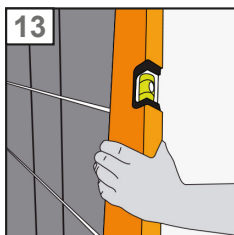
10. Carry on until you have reached the desired length of your wall.



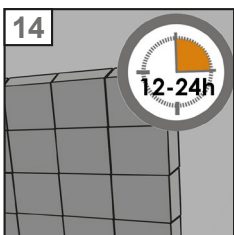
11. Once the first row has been installed, check the alignment. You can adjust as necessary if the glue hasn't dried yet.



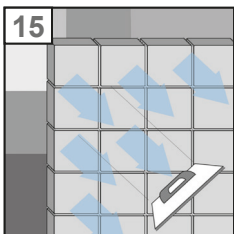
12. Now apply adhesive to the centre of the smooth side of a long profile. Place this profile upside down on the already installed row of bricks. Press on the profile a little to make sure the glue will properly stick onto the row of bricks below.



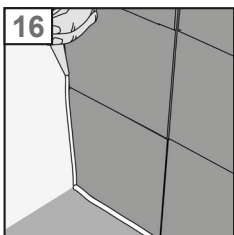
13. Install another row of glass bricks as you did the first. Keep using a spirit level to check that the glass bricks are aligned. The weight of the glass bricks means that the first rows could move a little. Keep checking and adjusting often before the glue dries.



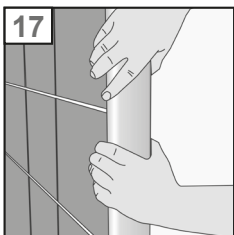
14. We recommend waiting 12-24 hours for the adhesive to dry after installing approx. 4 to 5 rows to avoid the bricks' own weight causing structural problems. Always wait 24 hours before grouting the finished wall.



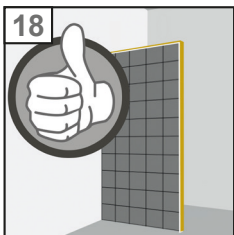
15. Use our glass block FlexFuge for grouting. Apply the grout diagonally to the glass block by using a rubber spatula or jointing board. Fill the joints completely and smooth the joints with a wet sponge. In this way, the remaining grout is also removed from the glass blocks.



16. Finally, use a suitable silicon to cover the connecting joints between the wall/floor and the glass bricks.



17. If you didn't use end bricks, you can cover the connecting ends of the wall with end profiles. Available from us in: aluminium satin, aluminium white, brushed stainless steel and polished stainless steel.



18. Your glass wall is now finished. It will be completely dried and hardened within 7 days.

PREPARATIONS

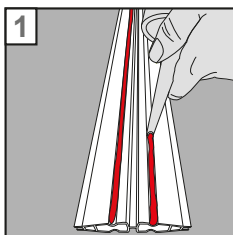
1. Vérifiez l'angle droit (90°) entre le mur et le sol.
S'il y a un écart, utilisez un produit de nivellement de sol imperméable à l'eau. Veuillez respecter les instructions du fabricant concernant le temps de séchage et l'application.
2. Mesurer la longueur du mur en posant une rangée libre de briques de verre sur un long profilé QUICK-FIX (sans colle).
Placez les profilés courts entre les différentes briques de verre.
Si nécessaire, raccourcissez le profil long ou ajoutez-en un autre.
3. Si possible, collez les bandes de sol et de mur un jour avant les briques de verre afin d'avoir une bonne surface de travail.

NOTES

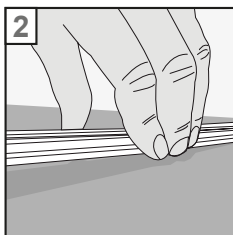
1. Rappelez-vous que les briques de verre sont un produit en verre et doivent être manipulées avec précaution. Par exemple, évitez de placer le verre sur le verre et de traiter les briques de verre à l'aide d'un marteau ou d'un autre outil à percussion. Si vous travaillez lentement et soigneusement, vous serez plus satisfait du résultat !
2. Pour obtenir un durcissement complet de notre colle spéciale SRT, il faut la „dépoussiérer“ finement à l'eau.
3. Couvrez les codes à barres sur les bandes de briques de verre blanches en plaçant les briques de verre jusqu'à la hauteur des yeux, les codes à barres étant orientés vers le haut (environ 7-8 rangées). Posez les briques de verre restantes avec les codes à barres orientés vers le bas.
4. Pour l'assemblage des briques de verre d'angle, vous devez couper les profilés en onglet. Il en va de même pour la pose de demi-briques de verre (9x19x8 cm) par exemple.
5. Les briques de verre sont posées directement sur le fonds sans graisse et sans poussière (par ex. carreaux). Avec QUICK-FIX, le perçage n'est plus nécessaire.
6. La dimension maximale autorisée d'un mur fixé des deux côtés est de 200 x 200 cm proportionnellement. Des dimensions de 180 x 220 cm sont donc également possibles.
7. Vérifiez si le fond peut supporter le poids de la briques de verre.

Si vous planifiez des dimensions plus grandes, veuillez svp nous contacter avant l'installation par:

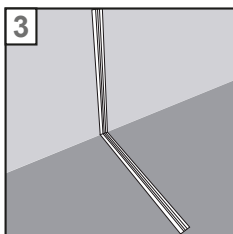
Tél. : +49-2833-5760 300 ou glasstein@fuchsdesign.de



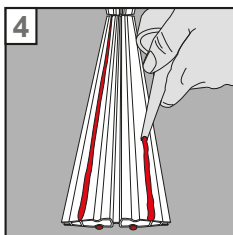
1. Montage de la bande de référence sur le sol :
D'abord, étendez le liant en un fin cordon d'environ
5-6 mm sur les deux rainures du profilé.



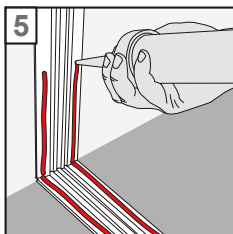
2. Placez la bande ayant le liant tourné vers le sol
dans la position souhaitée et pressez-la fortement
sur le sol.



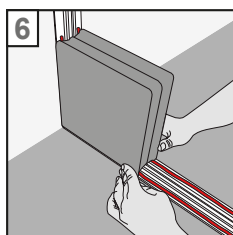
3. Procédez de la même façon avec la bande de
mur. Rassurez-vous que l'angle entre les deux
profilés est de 90°.



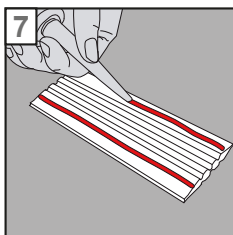
4. Étendez le liant sur les parties plates centrées
de la bande.



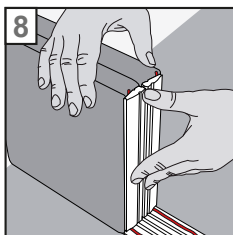
5. Procédez de la même façon pour étendre le
liant sur les bandes de mur, commencez par une
rangée.



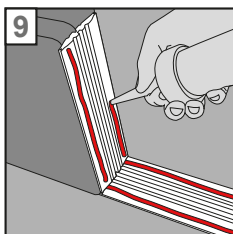
6. Placez la première brique sur la bande; com-
mencez au côté de mur. La brique étant posi-
tionnée correctement devrait baisser un petit peu.
Vérifiez la bonne adhérence du liant en levant
légèrement la brique.



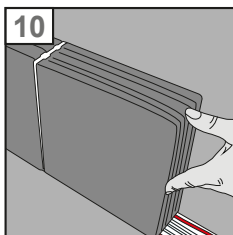
7. Ensuite, étendez le liant de la même façon qu'avant sur une bande courte.



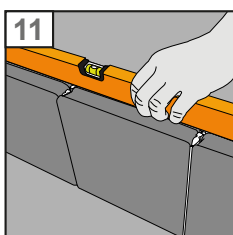
8. Appliquez la bande courte sur une surface de contact verticale de la brique. Faites attention que la bande et la brique forment une surface plane pour pouvoir positionner la longue bande exactement ci-dessus.



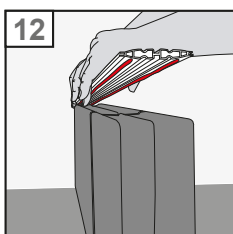
9. Étendez le liant sur la bande courte de la brique.



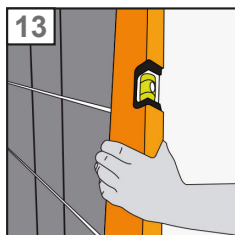
10. Procédez de la même façon pour toutes les briques suivantes jusqu'à la dimension souhaitée.



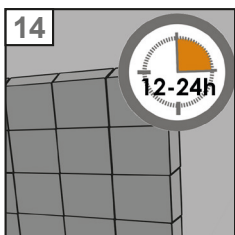
11. Après le montage de la 1ère rangée, vérifiez l'aplomb et faites des corrections si nécessaire tant que le liant n'est pas encore sec.



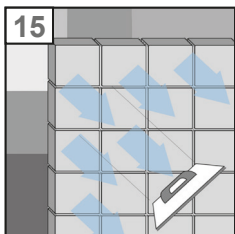
12. Étendez le liant sur les parties plates centrées d'une longue bande. Placez la longue bande ayant le liant tourné vers le sol sur la rangée de brique et pressez-la légèrement pour vérifier la bonne adhérence du liant.



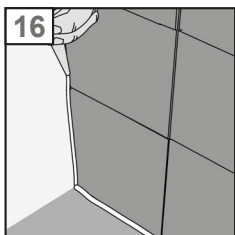
13. Procédez de la même façon pour toutes les briques suivantes en vérifiant l'aplomb rangée par rangée à l'aide d'une nivelle. Vérifiez toujours le bon positionnement des briques et faites d'ajustage si nécessaire avant que le liant soit sec, parce que le poids des briques pourrait entraîner un éventuel bougement des briques.



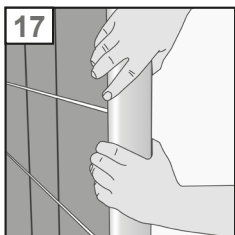
14. Quand 4-5 rangées de briques sont montées, il est conseillé de prévoir un temps de séchage de 12-24 heures pour éviter une déformation éventuelle de la construction à cause du poids des briques. Attendez en tout cas 24 heures minimum lors que vous jointoyez la cloison finie.



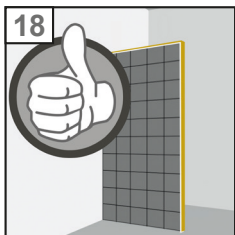
15. Utilisez notre FlexFuge pour le jointoiment des briques de verre. Appliquez le coulis en diagonale sur les briques de verre à l'aide d'une spatule en caoutchouc ou d'une planche à joint. Remplissez complètement les joints et lissez-les ensuite avec une éponge humide. En même temps, vous retirez le reste du coulis des briques de verre.



16. Utilisez de la silicone appropriée pour la finition des parties en contact avec le mur/sol et les briques.



17. Si vous n'utilisez pas de briques d'extrémité, il est possible d'habiller les côtés libres de la cloison par des profilés, dont les variantes sont disponibles : aluminium satiné, aluminium blanc, acier affiné broissé, acier affiné avec brio.



18. Voilà. Votre cloison est finie et sera durcie en entier après 7 jours.

PRZYGOTOWANIE

Kontrola przed instalacją, czy kąt między podłogą a ścianą wynosi 90 stopni. W możliwy pochyłość proszę używać wodoodporne podłogi masy szpachlowej do wyrównania. Należy przestrzegać instrukcji producenta do suszenia i obróbki. Teraz umieścić blok szkła luźno na długi pasek. (bez kleju). Krótki pasek proszę między dwoma kamieni położyć (również bez kleju) do pomiaru długości gotowych ścian.

W razie potrzeby przycinać pasek lub w razie konieczności zastosować drugi Pas. Długość profili

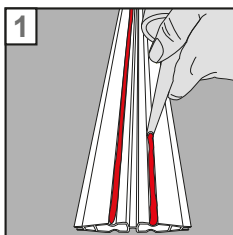
(95,5 cm) są pasowne dla 5 bloków w rozmiarze 19x19x8 cm i 19x19x10 cm lub 4 bloki w dokładnie 24x24 cm, również 3 bloki w rozmiarze 30x30x10 cm.

UWAGA / WSKAZANIE

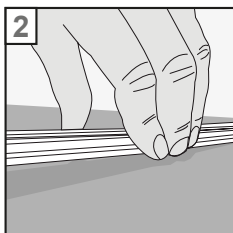
Należy pamiętać, że bloki szkła są produktem szkła i muszą być traktowane ostrożnie. Unikać na przykład umieszczenie szkła na szkło oraz obróbki skrawaniem z pustaków szklanych z młotkiem lub inne narzędzia udarowe. Prace powoli i ostrożnie wykonywać. Przyklej w każdym przypadku paski do podłoga i ściany jeden dzień przed szkła bloku, upewnij się że masz dobry blat. Aby osiągnąć pełną hartowania naszego specjalnego kleju SRT, klej musi być zwilżanie. Ukryj kody kreskowe na białym barów bloku szkła, przez skierowane przesuwanie bloków do poziomemu oczu z kodu kreskowego do góry. (około 7-8 rząd) Pozostałe bloki szkła z kodym kreskowym do dół. Do montażu elementów na róg, pasek można na skos przypilować. To samo dotyczy instalacji np. pół bloku szkła.

Maksymalne wymiary ściany jednostronnie zbudowanej i zmontowanej z QUICK-FIX jest proporcjonalna 200 x 200 cm lub 180 x 220 cm (Udane badanej zgodnie z DIN 4103-1, certyfikowany przez Instytut testowania materiałów w Braunschweigu.)

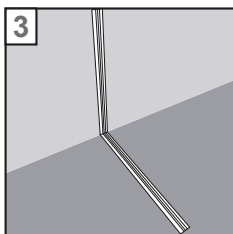
Jeśli planujesz większe wymiary, prosimy o kontakt przed instalacją:
Tel: + 49-2833-5760 300 lub glasstein@fuchsdesign.de



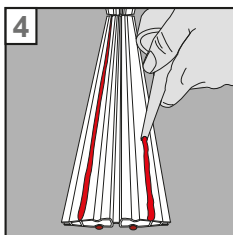
1. Montaż na dolnym pasku: dać 5-6 mm grubego paska kleju na dwa zagłębienia profilu.



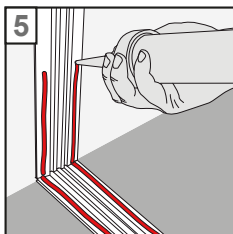
2. Położyć pasek z klejem w dół w żądanej pozycji na podłodze i mocno nacisnąć.



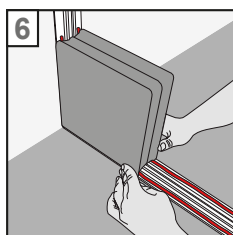
3. To samo z paskiem na ścianę proszą. Upewnić się, że kąt pomiędzy dwoma paskami jest 90°.



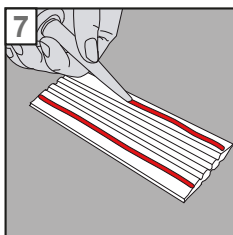
4. Teraz umieścić pośrodku klej na gładkiej stronie paska.



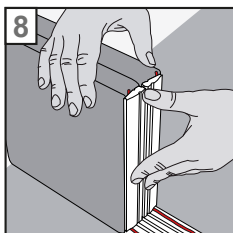
5. Tą samą procedurą z zastosowaniem kleju z paskiem na ścianie, tylko do wysokości oka. (jeden rząd)



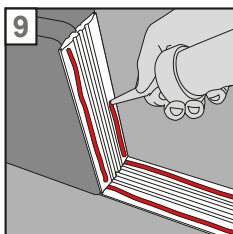
6. Umieścić pierwsze blok szkła na pasku od strony muru. Poprawnie ustawione szkła spadają trochę. Delikatnie sprawdzić czy klej przylega prawidłowo.



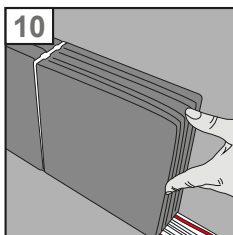
7. Następnie umieścić kleju na krótkim pasku, jak wcześniej opisane.



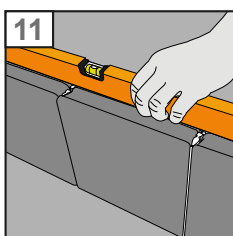
8. Przyklej pasek pionowo do szkła i upewnić się, że można już istniejących, długi pasek przylega, lub nie przetrwa powyżej bloków szklanych i później okaleczony ten dokładne ułożenie następnej długi pasek.



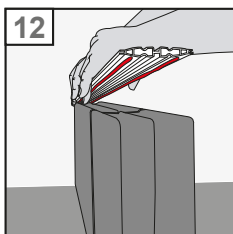
9. Z kolei umieścić kleju na pasku krótka blok Szkló klejone.



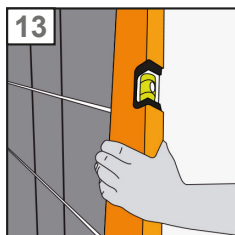
10. Z kolei umieścić kleju na krutkjem pazku klejone na blok Szkló.



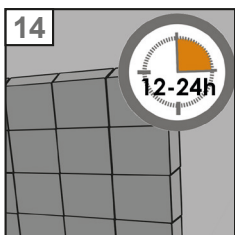
11. jak klej nie jest jeszcze suchy sprawdzić pozycje pierwszy rzádu.



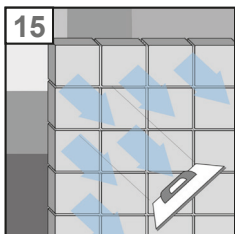
12. Daj klej na srodku dlugigo paska. Wstaw pazek z klejem do dołu na poprzedni zamontowany rząd. Aby zapewnić, że klej przylega odpowiednio do bloku szklanych naciśnij to trochę pasek.



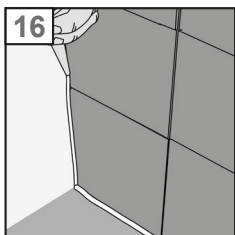
13. Kontynuować następne bloki szkła jak również w Zgromadzeniu pierwszej serii. Stale sprawdzać czy klocki są dokładnie wyrównane. Z powodu wagi szklanego kamienia może się konstrukcja przesunąć. Prosimy o kontrole i poprawienie przed wysuszeniem kleju.



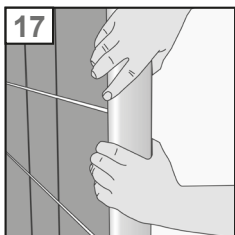
14. Najlepiej po instalacji około 4-5 rzęd pustaków szklanych, 12-24 godzin czekać, aż klej wysycha. Aby uniknąć deformacji konstrukcji na podstawie masy pustaków szklanych. Odczekać co najmniej 24 godziny przed fugowaniem gotowych ścian.



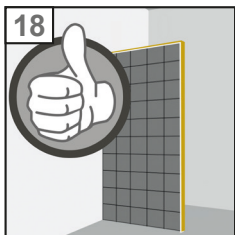
15. Użyj Zaprawa elastyczna i postępuj zgodnie z instrukcjami producenta.



16. Do uszczelniania połączeń stawów między podłogi, bloku i ściany, użyj dobrego silikonu.



17. Jeśli użyto nie bloków końcowych, można ubierać przedniej części szklane ściany bloku konkluduje rezygnować końcowy utworów. U nas dostępna w kolorach: aluminium satyna, biały, ze stali nierdzewnej szczotkowane aluminium i polerowanej stali nierdzewnej.

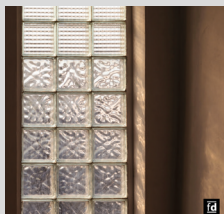


18. ściana z szklana jest teraz gotowa. całkowicie sucha w 7 dni.

Schicken Sie uns Ihr Foto!



Teilen Sie die schönsten Fotos mit uns. Senden Sie die Fotos über unsere **Social Media Kanäle** oder an: kundenprojekte@fuchsdesign.de



Hier geht es direkt zu unserer Facebook Seite.



Hier geht es direkt zu unserer Instagram Seite.



Version: 12/2023

FUCHS DESIGN GMBH

Kempener Landstr. 1 | D - 47647 Kerken

Tel: +49 2833 5760 300

glasstein@fuchsdesign.de | www.fuchsdesign.de

Öffnungszeiten: Mo - Fr

7:00 - 16:00 Uhr

Opening hours: Mon - Fri

7:00 a.m. - 4:00 p.m.



4