



LIGHT MY WALL

MONTAGEANLEITUNG

INSTALLATION INSTRUCTIONS

NOTICE DE MONTAGE



Inhaltsverzeichnis



6-11

Deutsch



12-17

English



18-23

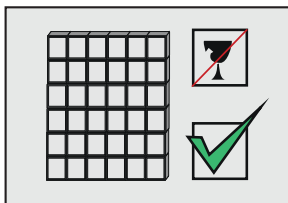
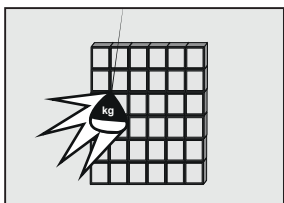
Français

EINSTURZSICHER

NO RISK OF COLLAPSE

RESISTANT A L'EFFONDREMENT

Stabilität erfolgreich geprüft mit dem Pendeltest.
Stability successfully approved with the pendulum test.
Stabilité testée avec succès avec le test du pendule.



Sehen Sie sich das Video dazu an:
Watch the video:
Regardez la vidéo:

<https://fuchsdesign.de/media-daten-video.html>

Die maximal zulässige Abmessung einer am Boden und an einer Wand befestigten Glassteinwand beträgt proportional 200x200 cm. Somit können auch Glassteinwände von z.B. 180x220 cm errichtet werden. Bei größeren Abmessungen nehmen Sie bitte Kontakt mit uns auf.

The maximum allowable dimension of a glass block wall fixed to the ground and one wall is 200x200 cm proportionally. Thus, you can also set up a wall of e.g. 180x220 cm. Please contact us for larger dimensions.

La dimension maximale autorisée d'une cloison en briques de verre fixé au sol et d'un mur est de 200x200 cm proportionnellement. Ainsi, vous pouvez également installer une paroi de par exemple 180x200 cm. Veuillez nous contacter pour des dimensions plus importantes.



Haben Sie Fragen zur Verlegung?
Rufen Sie uns an!

Do you have any questions about
the installation process? Call us!

Vous avez des questions sur
l'installation ? Appelez-nous !



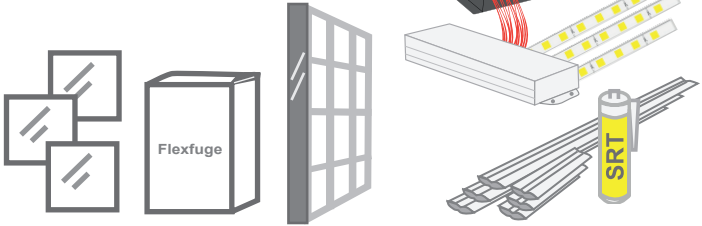
Gerne kümmert sich unser Montageteam um Ihr Projekt.

Our assembly team will gladly
take care of your project.

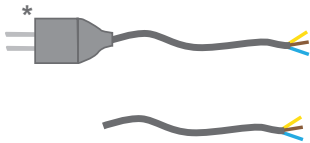
Notre équipe d'installation se fera
un plaisir de s'occuper de votre
projet.

+49 (0)2833 5760 300

IM SET ENTHALTEN CONTAINED IN THE SET COMPRIS DANS L'ENSEMBLE



ZUSÄTZLICH BENÖTIGTES MATERIAL ADDITIONALLY NEEDED MATERIAL MATÉRIEL COMPLÉMENTAIRE REQUIS

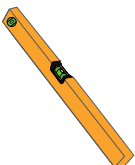
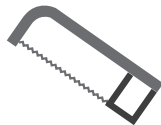


*Der stromseitige Anschluss ist nicht im Lieferumfang enthalten und wir empfehlen diesen von einem Fachmann durchführen zu lassen.

*The power supply connection is not included in the scope of delivery and we recommend that it is carried out by a specialist.

*Le branchement de l'alimentation électrique n'est pas compris dans la livraison et nous recommandons qu'il soit effectué par un spécialiste.

BENÖTIGTES WERKZEUG NEEDED TOOLS OUTILS REQUIS

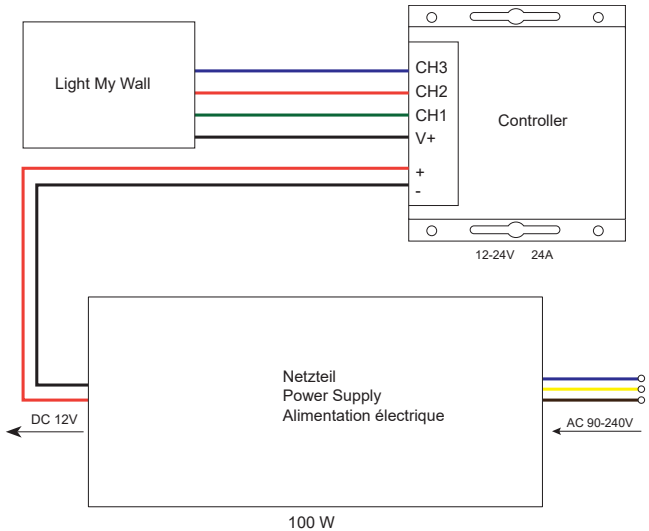


SCHALTPLAN

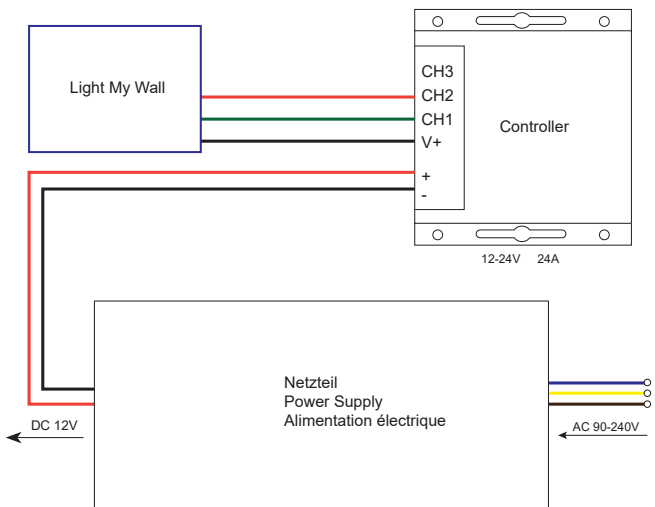
WIRING DIAGRAM

SCHÉMA ÉLECTRIQUE

RGB



Weiss / White / blanc



Siehe Punkt 19 der Montageanleitung.
See step 19 of the installation instruction.
Voir point 19 des instructions de montage.



HINWEISE

Beim Auftragen des SRT

Um eine vollständige Aushärtung unseres SRT Montageklebers zu erreichen, sollte dieser während der Verlegung feinst mit Wasser "bestäubt" werden.

LED-Streifen

Die Profile zur Aufnahme des LED-Streifens sind mit einem kleinen Markierungsaufkleber versehen.

Elektro-Anschluss

Der elektrische Anschluss ist von einem Fachmann vorzunehmen.

Ohne Bohren und Dübeln

Mit dem Verlegesystem ist kein teures Bohren mehr notwendig.

Wandabmessung

Die maximal zulässige Abmessung einer zweiseitig befestigten Wand beträgt proportional 200 x 200 cm. Somit sind auch Abmessungen von 180 x 220 cm möglich.

Tel: +49 (0) 2833 5760 300 oder glasstein@fuchsdesign.de

SRT Mengen

Kleberschicht ca. 5-6 mm

VORBEREITUNG

Rechter Winkel

Prüfen Sie vorab den rechten Winkel (90°) zwischen Wand und Boden. Sollte es eine Abweichung geben, gleichen Sie diese z.B. mit Ausgleichsmasse aus. Bitte beachten Sie die Herstellerangaben hinsichtlich Trockenzeit und Verarbeitung.

Untergrund

Prüfen Sie, ob der Untergrund das Gewicht der Glassteinwand tragen kann; das Gewicht einer Wand ist abhängig vom Steinformat. Die Verlegung der Glassteine erfolgt auf fett- und staubfreiem Untergrund (z.B. Fliesen).

Wand- und Bodenprofile

Kleben Sie Boden- und Wandprofile nach Möglichkeit einen Tag vor den Glassteinen auf, damit Sie einen guten Arbeitsuntergrund haben.

Ecksteine

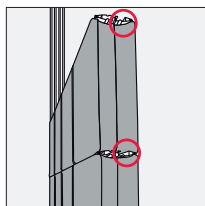
Für die Montage von Ecksteinen müssen Sie die Profile auf Gehrung zuschneiden.

Halbsteine und andere Sonderformate

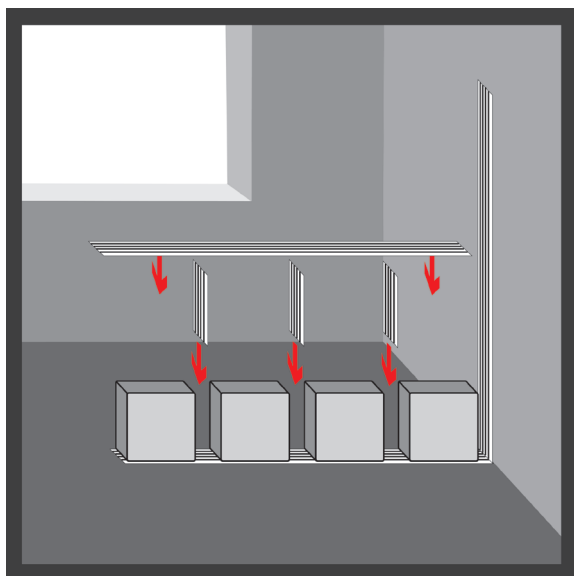
Bei speziellen Formaten wie Endsteinen, 14,5x14,5x8 cm oder 11,5x11,5x8 cm Glassteinen müssen Sie die kurzen Profile selber auf die entsprechende Länge zuschneiden.

Ausrichtung der LED-Beleuchtung

Die Light My Wall Profile haben jeweils eine NUT, in die später der LED-Streifen eingeschoben wird. Wir empfehlen Ihnen die NUT immer in die gleiche Richtung zu verlegen.



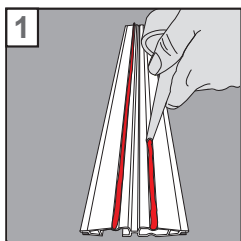
Die Verlegung mit QUICK-FIX auf einen Blick



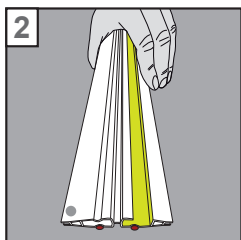
Bei Fragen hilft Ihnen unser Kundenservice gerne.
+49 (0)2833 5760 300 oder glasstein@fuchsdesign.de

LIGHT MY WALL

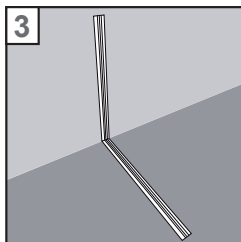
MONTAGEANLEITUNG



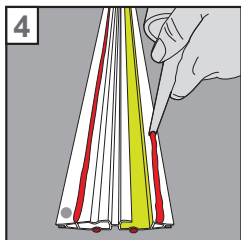
1. Montage des Bodenprofils: Nehmen Sie ein Profil mit NUT (mit Markierung), dabei zeigt die NUT nach unten. Geben Sie zunächst jeweils einen 5-6 mm breiten Streifen Montagekleber in die Vertiefungen des Profils und bestäuben diesen mit Wasser.



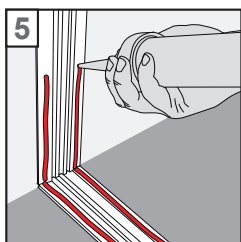
2. Entscheiden Sie sich, in welche Richtung die LED-Streifen leuchten sollen, und richten danach die NUT aus. Alle weiteren Reihen werden gleich ausgerichtet, siehe Punkt 13 auf Seite 10. Drehen Sie das Profil nun um und drücken die Seite mit dem Kleber fest auf den Boden an, die NUT zeigt nun nach oben.



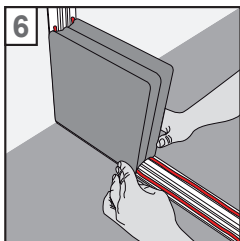
3. Montage des Wandprofils: Nehmen Sie ein Profil ohne NUT (ohne Markierung) und kleben Sie es wie das Bodenprofil fest. Stellen Sie anschließend sicher, dass der Winkel zwischen beiden Profilen 90° beträgt.



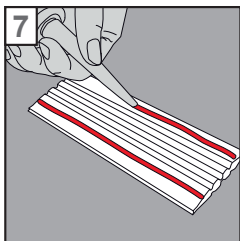
4. Geben Sie nun Kleber auf die glatte Fläche des Bodenprofils und bestäuben dies mit Wasser. **ACHTUNG:** arbeiten Sie sauber, denn es darf kein SRT in die NUT gelangen, damit der LED-Streifen später auch in die NUT eingeschoben werden kann.



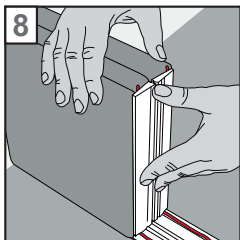
5. Tragen Sie nun den SRT auf das Wandprofil auf, bis zur Höhe eines Glassteines, und bestäuben den Kleber mit Wasser.



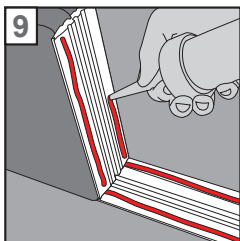
6. Platzieren Sie nun den ersten Glasstein auf den Profilen. Richtig positioniert sollte der Glasstein ein wenig absinken. Prüfen Sie durch vorsichtiges Anheben, ob der Kleber richtig haftet.



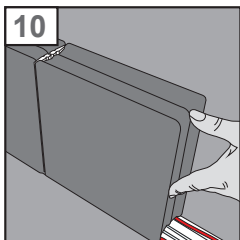
7. Tragen Sie Kleber auf eine Seite des kurzen Profils auf und bestäuben den Kleber mit Wasser.



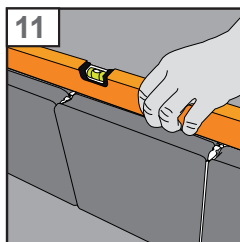
8. Kleben Sie das Profil vertikal an den Glasstein und achten Sie darauf, dass es an das bereits vorhandene, längere Profil anstößt, bzw. nicht oberhalb des Glassteins übersteht und später nicht die exakte Ausrichtung des nächsten langen Profils behindert.



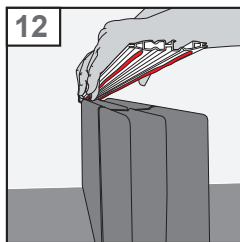
9. Geben Sie wiederum Kleber auf das soeben an den Glasstein geklebte kurze Profil und bestäuben es mit Wasser.



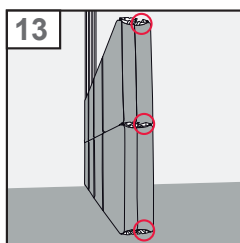
10. Jetzt können Sie die erste Reihe komplett fertig verlegen. Wiederholen Sie dafür Schritt 6 - 9.



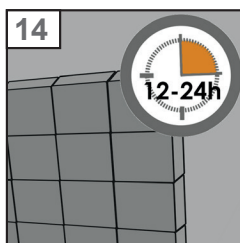
11. Wenn die erste Reihe fertig ist, prüfen Sie mit einer Wasserwaage, ob die Glassteine gerade sind. Solange der SRT Montagekleber noch nicht getrocknet ist, können Sie leichte Korrekturen vornehmen.



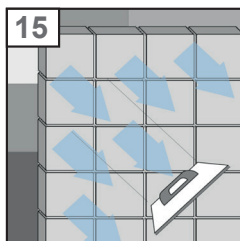
12. Nehmen Sie wieder ein Profil mit einer NUT (mit Markierung), dabei zeigt die NUT nach oben. Jetzt tragen Sie den Kleber mittig auf die glatten Flächen auf. Legen Sie das Profil mit dem Kleber nach unten auf die zuvor montierte Glassteinreihe. Drücken Sie dabei die Leiste ein wenig an, um sicher zu gehen, dass der Kleber richtig an den Glassteinen haftet.



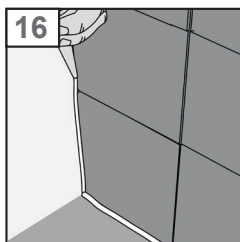
13. Achten Sie bei jeder Reihe darauf, dass alle Profile gleich ausgerichtet sind, d.h. die Einschubkanäle (NUT) für die LED-Streifen müssen in die gleiche Richtung zeigen.



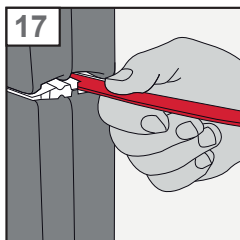
14. Es empfiehlt sich nach der Montage von etwa 4-5 Reihen 12-24 Stunden zu warten, bis der Kleber angetrocknet ist. So vermeiden Sie eine Verformung der Konstruktion auf Grund des Eigengewichtes der Glassteine. Warten Sie in jedem Fall mindestens 24 Stunden, bevor Sie die fertige Wand verfugen.



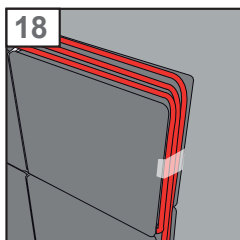
15. Verwenden Sie zum Verfugen unsere Glasstein FlexFuge. Tragen Sie mit einem Gummispachtel oder Fugenbrett die Fugenmasse diagonal auf dem Glasstein auf. Füllen Sie die Fugen vollständig auf und ziehen diese anschließend mit einem feuchten Schwamm glatt. Dabei entfernen Sie auch die restliche Fugenmasse von den Glassteinen.



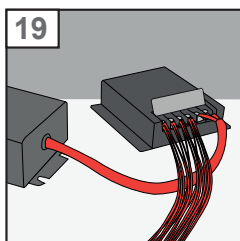
16. Verwenden Sie abschließend ein geeignetes Silikon für die Abdichtung der Anschlussfugen zwischen Wand/Boden und Glassteinen. Verwenden Sie dafür **keinen SRT** Montagekleber!



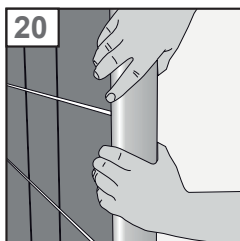
17. Schieben Sie nun die LED-Streifen in die NUT der Profile.



18. Legen Sie die Kabel der LED-Streifen ordentlich in der Glassteintasche nebeneinander. Dies ist wichtig, damit später das Abschlussprofil auf der Wand aufgesetzt werden kann. Es dürfen keine Kabel überstehen und bei Bedarf können die Kabel auch mit Klebeband fixiert werden.



19. Befestigen Sie Netzteil und Controller z.B. in der Wand, einer doppelten Decke, einem Revisionsschacht usw. Beachten Sie die vorgeschriebenen Mindestabstände zu wasserführenden Bauteilen. Verbinden Sie die Kabel der LED-Streifen mit dem Controller und diesen mit dem Netzteil (siehe Schaltplan S.5). Der elektrische Anschluss ist von einem Fachmann vorzunehmen.



20. Kürzen Sie die Abschlussprofile mit einer Metallsäge auf die fertigen Maße der Wand. Befestigen Sie das Profil mit Silikon und nicht mit SRT, so können Sie im Falle einer Revision das Profil entfernen. Ihre Glassteinwand ist nun fertig.

Nach 7 Tagen ist diese vollständig ausgehärtet.



NOTES

When applying SRT

Sprinkle SRT adhesive with water during laying. This is necessary to achieve complete hardening of the adhesive.

LED stripes

The profiles meant for LED stripe insertion are marked with a small label.

Electric connection

The electric connection must be carried out by a professional.

No drilling or doweling

QUICK-FIX installation system makes drilling and doweling obsolete.

Maximum dimensions

The maximum allowable dimension of a wall fixed on both sides is 200 x 200 cm proportionally. Dimensions of 180 x 220 cm are therefore also possible. Please contact us for larger dimensions:

Tel: +49 (0) 2833 5760 300 or glasstein@fuchsdesign.de

SRT amount

About 5-6 mm of adhesive layer

PREPARATIONS

Right angle

Before installation, make sure the angle between floor and wall is 90°. Use waterproof floor levelling compound for inclinations. Please follow the manufacturer's instructions regarding drying and processing.

Ground

Make sure the surface you build on can support the weight of a glass block wall; the wall's weight is determined by glass block format. Laying is carried out on a dust-free surface free of grease (e.g. tiles).

Wall and ground profiles

If possible, glue the wall and ground profiles to their respective surface one day before laying the first glass blocks to ensure a solid base for working.

Corner blocks

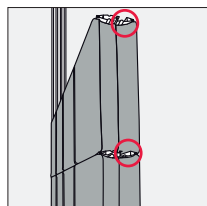
To install corner blocks, a mitre cut has to be applied to the profiles.

Half bricks and other special formats

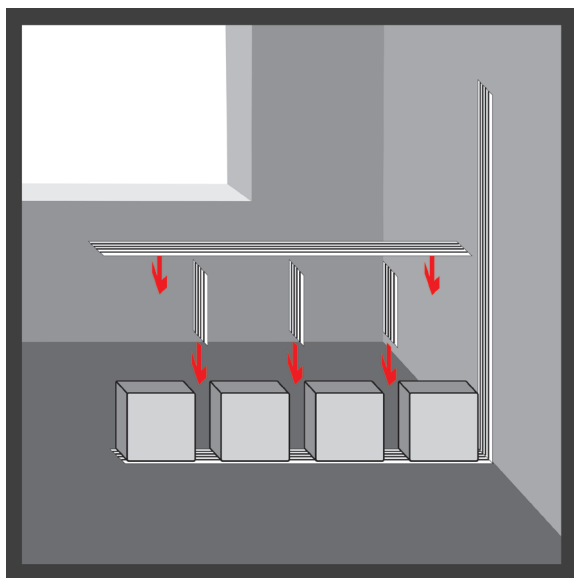
For special glass block formats such as end blocks, glass blocks 14,5x14,5x8 cm or 11,5x11,5x8 cm, you need to cut the profiles to the appropriate length yourself.

LED light orientation

Light My Wall profiles each have a CHANNEL for LED stripe insertion. We recommend installing the profiles with the CHANNELS all facing in the same direction.



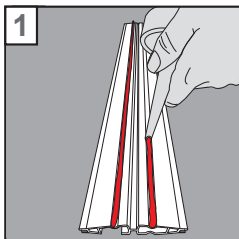
QUICK-FIX installation in a single image



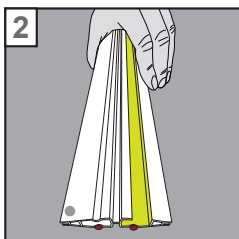
Don't hesitate to contact us for further questions.
+49 (0)2833 5760 300 or glasstein@fuchsdesign.de

LIGHT MY WALL

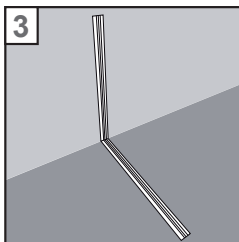
INSTALLATION INSTRUCTIONS



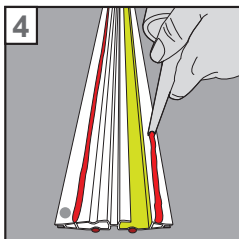
1. Ground profile installation: Take a profile with a CHANNEL (marked with a label); the CHANNEL faces downwards. Apply about 5-6 mm of mounting adhesive to the profile's recesses and sprinkle it with water.



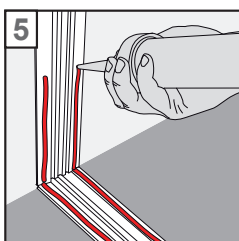
2. Decide which direction you want the LED lights to shine in and place the CHANNEL accordingly. All other rows will be positioned the same (see step 13 on page 16). Now turn the profile around so the side the adhesive was applied to faces down, and firmly press the profile to the ground. The CHANNEL now faces upwards.



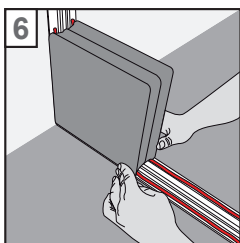
3. Wall profile installation: Take a profile without CHANNEL (no label marking) and attach it just as you did with the ground profile. Afterwards, make sure the angle between both profiles is 90°.



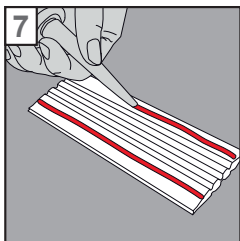
4. Now apply construction adhesive to the smooth surface of the profile and sprinkle it with water. CAUTION: Work neatly, as any adhesive getting into the CHANNEL may block the LED stripe from being installed correctly.



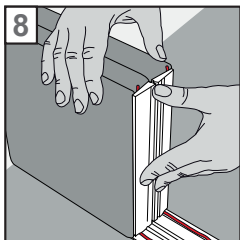
5. Apply adhesive to the wall profile, up to the height of one glass block. Sprinkle the glue with water.



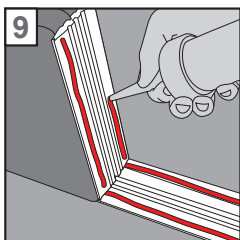
6. Now place the first glass block onto the profiles. Positioned correctly, the glass block should descend a little. Make sure the adhesive attaches properly, by lifting the glass block very cautiously.



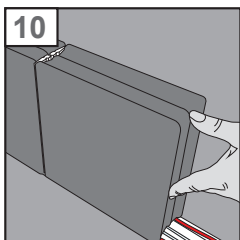
7. Apply adhesive to one side of a short profile and sprinkle the glue with water.



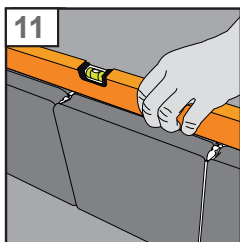
8. While glueing the profile to the glass block vertically make sure it touches the long floor profile. The short profile shouldn't protrude the glass block as this may cause alignment issues later on.



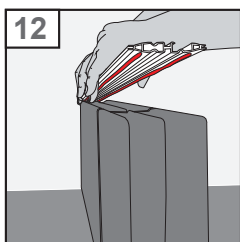
9. Apply adhesive to the short profile you just glued to the glass block and sprinkle the adhesive with water.



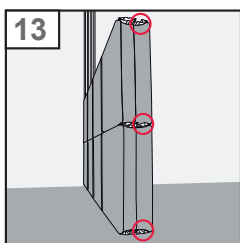
10. Now you can lay the entire first row. To do so, repeat steps 6-9.



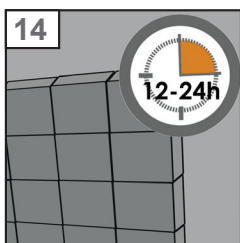
11. Once the first row is done, use a spirit level to check if all glass blocks are straight in line. As long as the adhesive SRT hasn't hardened, you can make slight adjustments.



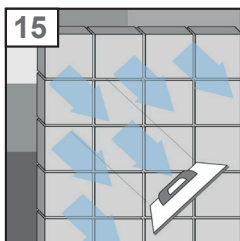
12. Now take a profile with a CHANNEL (marked with a label); the CHANNEL faces upwards. Apply adhesive to the middle of the smooth surfaces. Afterwards, position the profile, with the adhesive facing down, on your glass block row. Gently press onto the profile to make sure the adhesive sticks to the glass blocks properly.



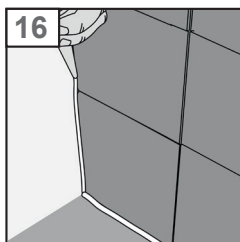
13. Pay attention to align your profiles the same way with each row, meaning all LED stripe CHANNELS faces the same direction.



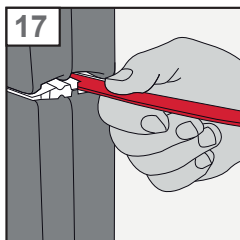
14. We recommend waiting 12-24 hours after installing about 4-5 rows in order to let the adhesive dry. Doing so will help you avoid any deformation caused by the glass blocks' weight. In any case, wait at least 24 hours before jointing the finished wall.



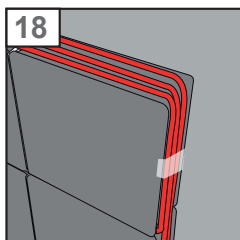
15. To joint the wall, use our glass block joint grout FlexFluge. Use a spline or rubber spatula and apply the joint compound diagonally. Fill in the joints completely and smoothen them with a wet sponge afterwards. Remove the remaining joint compound from the glass blocks.



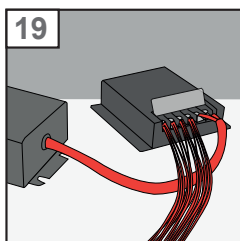
16. Finally, use an appropriate silicone for sealing the connection joints to the wall and ground. **Do not** use SRT adhesive for this step!



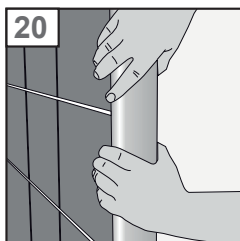
17. Now insert the LED stripes into the CHANNELS.



18. Place the LED stripe cables neatly against the recess of the glass block. Fix the cables with tape if necessary. To ensure that the end profiles can be attached to the wall without any problems, no cables must protrude from the glass blocks.



19. Now attach the power supply and controller to an appropriate place, e.g.: inside a wall, a suspended ceiling or an inspection chamber. Follow the mandatory minimum distances to water-carrying components. Now connect the LED stripes to the controller, and connect the controller to the power supply (see wiring diagram on page 5). The electrical connection must be carried out by a professional.



20. Cut the end profiles according to the wall's measurements using a metal saw. Attach the profiles using silicone instead of SRT adhesive. By doing so, you can still remove the end profiles in case of a later revision. Your glass block wall is now finished.

After 7 days the wall is fully hardened.

NOTES

Lors de l'application du SRT

Pour obtenir un durcissement complet de notre adhésif de montage SRT, il doit être "saupoudré" d'eau lors de l'installation.

Bandes LED

Les profils de positionnement de la bande LED sont munis d'un petit autocollant de marquage.

Connexion électrique

Le raccordement électrique doit être effectué par un spécialiste.

Sans forage ni chevillage

Avec le système de pose, les forages coûteux ne sont plus nécessaires.

Dimension de la paroi

La dimension maximale autorisée d'un mur fixé des deux côtés est de 200 x 200 cm proportionnellement. Des dimensions de 180 x 220 cm sont donc également possibles.

Si vous prévoyez des dimensions plus importantes, veuillez nous contacter avant l'installation:

téléphone: +49 (0) 2833 5760 300 ou glasstein@fuchsdesign.de

Quantités de SRT

Couche adhésive d'environ 5-6 mm

PRÉPARATION

Angle droit

Vérifiez au préalable l'angle droit (90°) entre le mur et le sol. S'il y a un écart, compensez-le avec, par exemple, une pâte d'égalisation. Veuillez respecter les instructions du fabricant concernant le temps de séchage et le traitement.

Sol

Vérifiez si le sol peut supporter le poids de la paroi en briques de verre ; le poids d'un mur dépend du format des briques. Les briques de verre sont posées sur un support exempt de graisse et de poussière (par exemple des carreaux).

Profils des murs et de sol

Si possible, collez les profils de sol et de mur un jour avant les briques de verre afin d'avoir une bonne surface de travail.

Briques angulaires

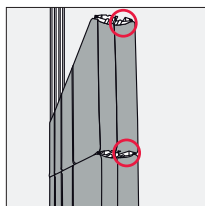
Pour l'installation des briques d'angle, il faut couper les profils en onglet.

Demi-briques et autres formats spéciaux

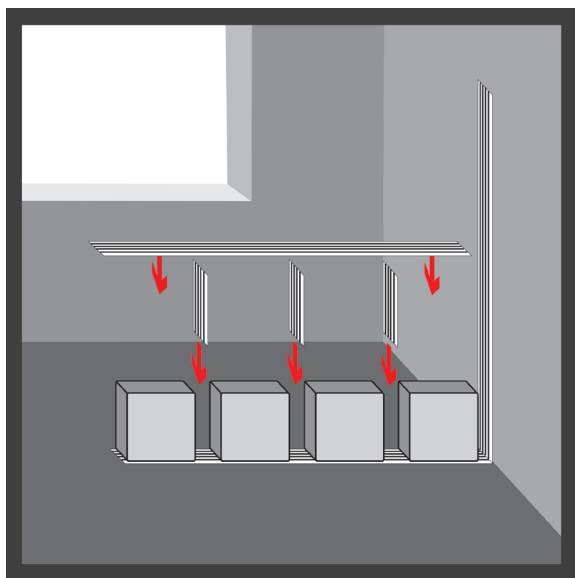
Pour les formats spéciaux tels que les briques de finition ou les briques de verre de 14,5x14,5x8 cm ou 11,5x11,5x8 cm, vous devez couper vous-même les profils courts à la longueur appropriée.

Alignement de l'éclairage LED

Les profils Light My Wall ont chacun une RAINURE dans laquelle la bande LED est insérée par la suite. Nous vous recommandons de toujours placer la RAINURE dans la même direction.



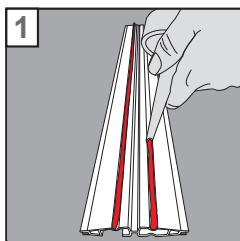
La pose avec QUICK-FIX en un coup d'œil



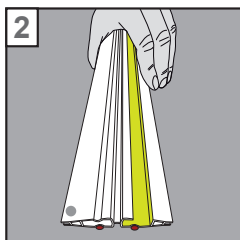
Si vous avez des questions,
notre service clients se fera un plaisir de vous aider.
+49 (0)2833 5760 300 ou glasstein@fuchsdesign.de

LIGHT MY WALL

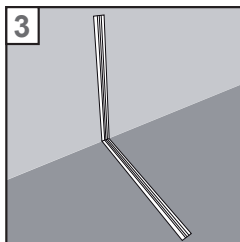
INSTRUCTIONS D'INSTALLATION



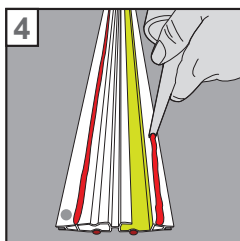
1. Assemblage du profil de sol: Prenez un profil avec une RAINURE (avec marquage) avec la RAINURE vers le bas. Tout d'abord, appliquez une bande de colle de montage de 5-6 mm de large sur les évidements du profilé et saupoudrez-le d'eau.



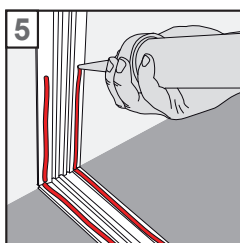
2. Décidez dans quelle direction les bandes de LED doivent briller, puis alignez la RAINURE. Toutes les autres rangées sont alignées de la même manière, voir le point 13 de la page 22. Retournez maintenant le profil et l'appuyez fermement sur le sol avec le côté adhésif, la RAINURE est dirigée vers le haut.



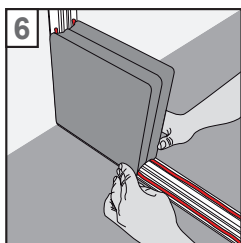
3. Monter le profilé mural: Prenez un profil sans RAINURE (sans marquage) et collez-le comme le profil du sol. Assurez-vous que l'angle entre les deux profils est de 90°.



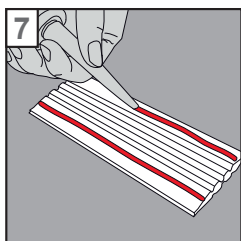
4. Appliquez de la colle sur la surface lisse du profil de sol et saupoudrez-la d'eau. ATTENTION: travaillez proprement, car aucun SRT ne doit entrer dans la RAINURE, afin que la bande LED puisse être insérée dans la RAINURE plus tard.



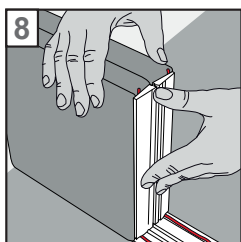
5. Maintenant appliquez du SRT sur le profil mural, jusqu'à la hauteur d'une brique de verre, et saupoudrez l'adhésif avec de l'eau.



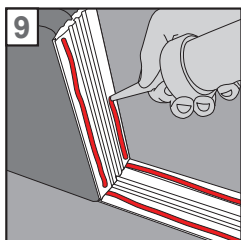
6. Placez la première brique de verre sur les profils. Correctement positionné, la brique devrait s'enfoncer un peu. Soulevez-la avec précaution pour vérifier si l'adhésif adhère bien.



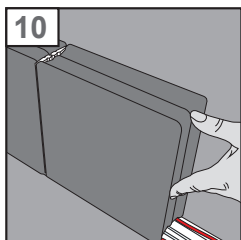
7. Appliquez de l'adhésif sur un côté du profil court et saupoudrez-le avec de l'eau.



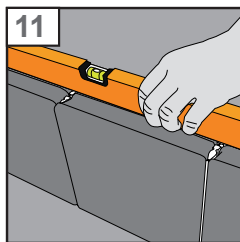
8. Collez le profil verticalement à la brique de verre, en veillant à ce qu'il bute contre le profil long déjà collé ou qu'il ne dépasse pas de la brique de verre et ne gêne pas l'alignement exact du profil long suivant par la suite.



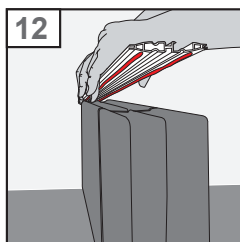
9. Appliquer à nouveau de la colle sur le profil court qui vient d'être collé à la brique de verre et saupoudrez la colle d'eau.



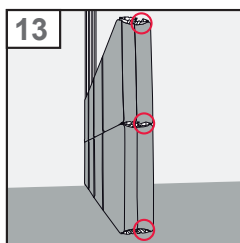
10. Vous pouvez maintenant compléter la première rangée. Répétez les étapes 6 à 9.



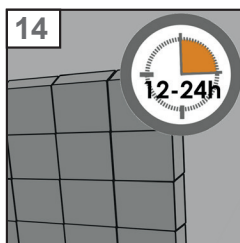
11. Lorsque la première rangée est terminée, vérifiez à l'aide d'un niveau à bulle que les briques de verre sont bien droites. Tant que l'adhésif SRT n'est pas encore sec, vous pouvez apporter de légères corrections.



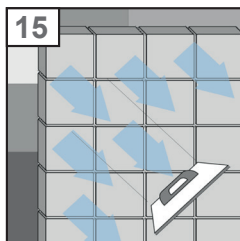
12. Prenez un autre profil avec une RAINURE (avec marquage), la RAINURE pointant vers le haut. Appliquez l'adhésif au centre des surfaces lisses. Placez le profil sur la rangée de briques de verre préalablement montée, l'adhésif vers le bas. Appuyez légèrement sur le profil pour que l'adhésif adhère correctement aux briques de verre.



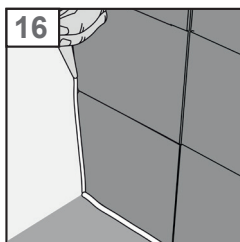
13. Assurez-vous que tous les profils sont alignés de la même manière pour chaque rangée; les canaux d'insertion des bandes de LED (RAINURE) doivent être orientés dans la même direction.



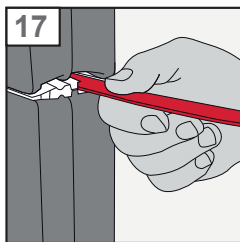
14. Nous recommandons d'attendre 12 à 24 heures après le montage de 4 à 5 rangées, jusqu'à ce que la colle ait séché, pour éviter une déformation de la construction due au poids des briques de verre. De toute façon, attendez au moins 24 heures avant de jointoyer le mur fini.



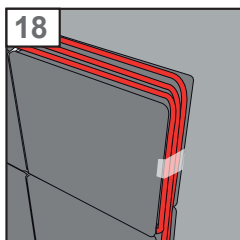
15. Utilisez notre produit FlexFuge pour de briques de verre pour le jointoiment. Appliquez le mastic de jointoiment en diagonale sur la brique de verre à l'aide d'une spatule en caoutchouc ou d'une planche à joint. Remplissez complètement les joints et lissez-les ensuite avec une éponge humide. Enlevez les restes de mastic des briques de verre.



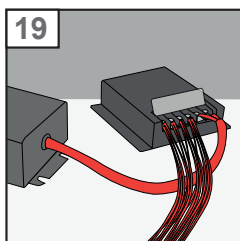
16. Enfin, utilisez un silicone approprié pour sceller les joints de raccordement entre le mur/plancher et les briques de verre. **N'utilisez jamais** la colle de montage SRT pour cela!



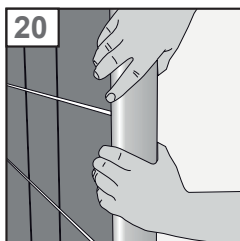
17. Faites glisser les bandes de LED dans les RAINURES des profils.



18. Placez les câbles des bandes de LED bien l'un à côté de l'autre dans la poche de la brique de verre. C'est important pour que le profil d'extrémité puisse ensuite être placé sur le mur. Aucun câble ne doit dépasser et, si nécessaire, les câbles peuvent également être fixés avec du ruban adhésif.



19. Fixez le bloc d'alimentation et le contrôleur dans un mur, un double plafond, un puits de visite etc. Respectez les distances minimales prescrites pour les éléments porteurs d'eau. Connectez les câbles des bandes de LED au contrôleur et le contrôleur au bloc d'alimentation (voir le schéma de câblage à la page 5). Le raccordement électrique doit être effectué par un spécialiste.



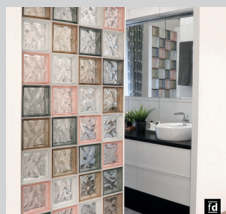
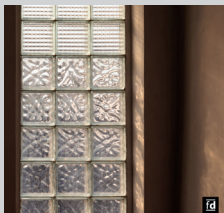
20. Raccourcissez les profils d'extrémité aux dimensions du mur fini à l'aide d'une scie à métaux. Fixez le profil avec du silicone et non avec le SRT, pour pouvoir enlever le profil en cas de révision. Votre cloison en briques de verre est maintenant terminée.

Après 7 jours, tout est complètement durci.

Schicken Sie uns Ihr Foto!



Teilen Sie die schönsten Fotos mit uns. Senden Sie die Fotos über unsere **Social Media Kanäle** oder an:
kundenprojekte@fuchsdesign.de



Hier geht es direkt zu unserer Facebook Seite.



Hier geht es direkt zu unserer Instagram Seite.



Version: 01/2024

FUCHS DESIGN GMBH

Kempener Landstr. 1 | D - 47647 Kerken

Tel: +49 2833 5760 300

glasstein@fuchsdesign.de | www.fuchsdesign.de

Öffnungszeiten: Mo - Fr

7:00 - 16:00 Uhr

Opening hours: Mon - Fri

7:00 a.m. - 4:00 p.m.

